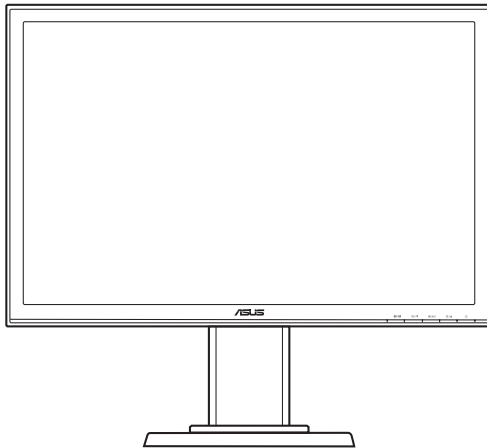


ASUS[®]

Monitor LCD

Serie VW22AxL

Guida all'uso



Prima edizione V1

Febbraio 2012

Copyright © 2012 ASUSTeK COMPUTER INC. Tutti i diritti riservati.

Nessuna parte di questo manuale, inclusi i prodotti e il software in esso descritti, può essere riprodotta, trasmessa, trascritta, archiviata in un sistema di recupero dati o tradotta in qualsiasi lingua, in qualsiasi forma o con qualsiasi mezzo, fatta eccezione per la documentazione tenuta dall'acquirente come copia di riserva, senza esplicito permesso scritto da parte di ASUSTeK COMPUTER INC. ("ASUS").

La garanzia sul prodotto o quella riguardante l'assistenza non verrà estesa se: (1) il prodotto viene riparato, modificato o alterato, a meno che tale riparazione, modifica o alterazione sia stata autorizzata per iscritto da ASUS; oppure (2) se il numero seriale del prodotto è cancellato o mancante.

ASUS FORNISCE QUESTO MANUALE "COME È" SENZA GARANZIE DI ALCUN GENERE, ESPRESSE O IMPLICITE, INCLUSE, A MERO TITOLO ESEMPLIFICATIVO, GARANZIE IMPLICITE O DI POSSIBILITÀ DI VENDITA O GARANZIE DI ADEGUATEZZA PER UN PARTICOLARE SCOPO. IN NESSUN CASO, ASUS, I SUOI DIRETTORI, I SUOI RESPONSABILI, DIPENDENTI O AGENTI SARANNO RESPONSABILI PER QUALSIASI DANNO INDIRETTO, SPECIALE, INCIDENTALE O CONSEGUENZIALE (INCLUSI DANNI PER PERDITE DI PROFITTI, PERDITA DI AFFARI, LIMITAZIONI DELLA POSSIBILITÀ DI UTILIZZO O PERDITE DI DATI, INTERRUZIONE DELL'ATTIVITÀ E SIMILARI), ANCHE SE ASUS È STATA AVVISATA DELLA POSSIBILITÀ DEL VERIFICARSI DI TALI DANNI A SEGUITO DI LACUNE O ERRORI PRESENTI IN QUESTO MANUALE O NEL PRODOTTO.

LE SPECIFICHE E LE INFORMAZIONI CONTENUTE IN QUESTO MANUALE SONO FORNITE SOLO A TITOLO INFORMATIVO. SONO SOGGETTE A MODIFICA IN QUALSIASI MOMENTO E SENZA PREAVVISO E NON DEVONO ESSERE CONSIDERATE COME UN IMPEGNO DA PARTE DI ASUS. ASUS NON SI ASSUME ALCUNA RESPONSABILITÀ PER ERRORI O IMPRECISIONI CHE POSSANO APPARIRE IN QUESTO MANUALE, INCLUSI QUELLI INERENTI AI PRODOTTI E AI SOFTWARE IVI DESCRITTI.

I prodotti e i nomi aziendali che appaiono nel presente manuale possono essere o meno marchi registrati o prodotti e nomi soggetti a copyright delle rispettive società e sono usati unicamente per l'identificazione o a scopo illustrativo e a beneficio del proprietario, senza volontà di commettere violazioni.

Contenuti

Avvisi	iv
Informazioni sulla sicurezza	v
Cura e pulizia.....	vi
Takeback Services	vii
Capitolo 1: Introduzione al prodotto	
1.1 Benvenuti!	1-1
1.2 Contenuti della confezione	1-1
1.3 Introduzione al monitor	1-2
1.3.1 Veduta frontale.....	1-2
1.3.2 Veduta posteriore.....	1-3
1.3.3 Funzione QuickFit	1-4
Capitolo 2: Installazione	
2.1 Installazione del supporto/base del monitor.....	2-1
2.2 Regolazione del monitor	2-1
2.3 Rimuovere il supporto/base (per l'installazione su parete VESA).....	2-2
2.4 Collegamento dei cavi.....	2-3
2.5 Accensione del monitor	2-3
Capitolo 3: Istruzioni generali	
3.1 Menu OSD (On-Screen Display)	3-1
3.1.1 Come riconfigurare.....	3-1
3.1.2 Introduzione alle funzioni OSD.....	3-1
3.2 Sommario delle specifiche (VW22ATL/VW22ATL-G)	3-4
Sommario delle specifiche (VW22ANL).....	3-5
Sommario delle specifiche (VW22ASL)	3-6
Sommario delle specifiche (VW22ADL).....	3-7
3.3 Risoluzione dei problemi (FAQ)	3-8
3.4 Modalità operative supportate.....	3-9

Avvisi

Dichiarazione FCC (Federal Communications Commission)

Questo prodotto è conforme alla Parte 15 delle Norme FCC. Il funzionamento è soggetto alle seguenti due condizioni:

- Questo dispositivo non può provocare interferenze dannose.
- Deve accettare tutte le interferenze ricevute incluse le interferenze che possono provocare funzionamenti indesiderati.

Questa attrezzatura è stata controllata ed è stata trovata conforme ai limiti di un apparecchio digitale di Classe B, in conformità alla parte 15 delle Normative FCC. Questi limiti sono designati a fornire una protezione ragionevole da interferenze dannose in un'installazione privata. Questa apparecchiatura genera, usa e può irradiare energia a radiofrequenze e, se non installata ed usata conformemente alle istruzioni del produttore, può causare interferenze dannose alle comunicazioni radio. Non c'è tuttavia garanzia che non si verifichino interferenze in installazioni particolari. Se questa attrezzatura provoca interferenze dannose alla ricezione radiofonica o televisiva, che possono essere determinate accendendo o spegnendo l'attrezzatura, l'utente è incoraggiato a cercare di correggere l'interferenza prendendo una o più delle seguenti misure:

- Riorientare o ricollocare l'antenna di ricezione.
- Aumentare la distanza tra l'attrezzatura ed il ricevitore.
- Collegare l'attrezzatura ad una presa di corrente che sia su un circuito diverso da quello a cui è collegato il ricevitore.
- Consultare il rivenditore o un tecnico esperto radio/TV per ottenere aiuto.



Per garantire la conformità alle normative FCC è obbligatorio usare cavi schermati per collegare il monitor alla scheda video. Cambiamenti o modifiche non espressamente approvate dalla parte responsabile alla conformità alle regole FCC, possono annullare l'autorità d'uso da parte dell'utente di questa attrezzatura.

Dichiarazione del Dipartimento delle Comunicazioni Canadese

Questo apparato digitale non eccede i limiti di Classe B per l'emissione d'interferenze radio da parte di apparati digitali, come dichiarato nelle Normative sulle Interferenze Radio del Dipartimento delle Comunicazioni Canadese.

Questo apparato digitale di Classe B è conforme alle norme Canadesi ICES-003.

This Class B digital apparatus meets all requirements of the Canadian Interference - Causing Equipment Regulations.

Cet appareil numérique de la classe B respecte toutes les exigences du Règlement sur le matériel brouiller du Canada.

Informazioni sulla sicurezza

- Prima di installare il monitor, leggere attentamente tutta la documentazione fornita in dotazione.
- Per prevenire il rischio di incendi o elettrocuzioni, non esporre il monitor a pioggia o umidità.
- Non tentare mai di aprire la struttura esterna del monitor. L'alta tensione all'interno del monitor è pericolosa e può provocare gravi lesioni fisiche.
- Se l'alimentatore si rompe, non tentare di ripararlo da sé. Contattare un tecnico specializzato, oppure il rivenditore.
- Prima di usare il prodotto, assicurarsi che tutti i cavi siano collegati in modo appropriato e che i cavi d'alimentazione non siano danneggiati. Se trova qualsiasi danno, mettersi immediatamente in contatto con il rivenditore.
- Le fessure e le aperture sul retro o sulla parte inferiore o superiore del mobile servono alla ventilazione. Non bloccarle. Non collocare mai questo prodotto accanto o sopra un radiatore o una fonte di calore salvo che non sia fornita una ventilazione adeguata.
- Il monitor deve essere alimentato esclusivamente secondo le specifiche riportate nell'etichetta. Se non si conosce il tipo d'alimentazione fornita alla propria abitazione, consultare il rivenditore oppure la compagnia elettrica locale.
- Usare una spina appropriata conforme agli standard elettrici locali.
- Non sovraccaricare le prese di corrente e le prolunghe. Il sovraccarico può essere causa di incendi o elettrocuzioni.
- Evitare polvere, umidità e temperature estreme. Non collocare il monitor in nessuna zona soggetta a bagnarsi. Collocare il monitor su una superficie stabile.
- Scollegare l'unità durante temporali o in caso di lunghi periodi di inattività. In questo modo sarà protetta da eventuali danni determinati dagli sbalzi di tensione.
- Non inserire oggetti o versare liquidi di alcun genere nelle fessure della struttura esterna del monitor.
- Per garantire il funzionamento appropriato, usare il monitor solo con computer approvati UL che hanno ricettacoli appropriatamente configurati e marcati 100-240V CA.
- Se si dovessero incontrare problemi tecnici con il monitor, rivolgersi ad un tecnico qualificato o al proprio rivenditore.



Questo simbolo indica che il prodotto (elettrico, elettronico, o che contiene batterie al mercurio) non deve essere smaltito insieme ai rifiuti urbani. Controllare le normative locali riguardo allo smaltimento dei prodotti elettronici.

Cura e pulizia

- Prima di sollevare o ricollocare il monitor, è meglio scollegare tutti i cavi, compreso il cavo d'alimentazione. Quando si colloca il monitor attenersi alle tecniche corrette per il sollevamento. Quando si solleva o si trasporta il monitor, afferrarne le estremità. Non sollevarlo per il piedistallo o per il cavo.
- Pulizia. Spegnerne il monitor e scollegare il cavo d'alimentazione. Pulire la superficie del monitor LCD con un panno senza peluria e non abrasivo. Le macchie resistenti possono essere rimosse con un panno leggermente inumidito con un detergente neutro.
- Evitare di usare detersivi che contengono alcol o acetone. Usare detersivi appositi per la pulizia del monitor. Non spruzzare mai il detergente direttamente sullo schermo perché potrebbe penetrare all'interno del monitor provocando elettrocuzioni.

I seguenti indizi sono fenomeni normali del monitor:

- A causa della natura della luce fluorescente, lo schermo potrebbe “sfarfallare” durante l'uso iniziale. Spegnerne l'interruttore e riaccenderlo di nuovo per assicurarsi che lo sfarfallio scompaia.
- è possibile riscontrare sullo schermo una luminosità leggermente difforme in base allo sfondo desktop utilizzato.
- Quando la stessa immagine è visualizzata per delle ore, sullo schermo può rimanere una immagine residua. Lo schermo recupererà lentamente, oppure è possibile spegnere il monitor per qualche ora.
- Se lo schermo diventa nero o lampeggia o non funziona più, rivolgersi al rivenditore o al centro di assistenza per ripararlo. Non tentare di riparare da sé lo schermo!

Convenzioni usate in questa guida



AVVISO: Informazioni che aiutano a prevenire lesioni alla persona che cerca di portare a termine una attività.



ATTENZIONE: Informazioni che aiutano a prevenire danni ai componenti quando si cerca di portare a termine una attività.



IMPORTANTE: Informazioni che DEVONO essere seguite per completare un'operazione.



NOTA: Suggerimenti ed altre informazioni utili per portare a termine una operazione.

Do ve trovare altre informazioni

Fare riferimento alle seguenti risorse per trovare altre informazioni e per aggiornamenti sul software del prodotto.

1. Siti ASUS

I siti mondiali ASUS forniscono informazioni aggiornate sui prodotti hardware e software ASUS. Fare riferimento a <http://www.asus.com>

2. Documentazione facoltativa

La confezione del prodotto può includere della documentazione facoltativa, come la scheda garanzia, che è aggiunta dal rivenditore. Questi documenti non sono parte della confezione standard.

Takeback Services

ASUS recycling and takeback programs come from our commitment to the highest standards for protecting our environment. We believe in providing solutions for our customers to be able to responsibly recycle our products, batteries and other components as well as the packaging materials.

Please go to <http://csr.asus.com/english/Takeback.htm> for detail recycling information in different region.

1.1 Benvenuti!

Congratulazioni per l'acquisto del monitor LCD ASUS®!

L'ultimo monitor LCD widescreen di ASUS fornisce una visione più nitida, ampia e luminosa ed una serie di funzioni che migliorano l'esperienza visiva.

Con queste funzioni ci si godrà il comfort e la piacevole esperienza visiva fornita dal monitor!

1.2 Contenuti della confezione

Controllare che la confezione contenga i seguenti elementi:

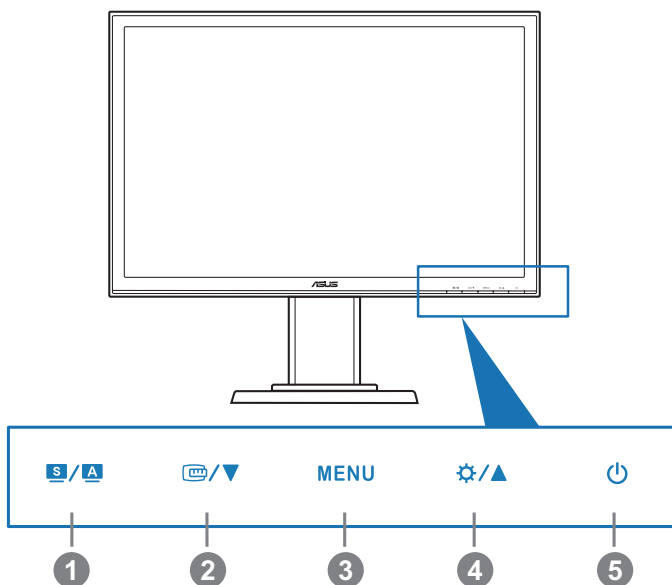
- ✓ Monitor LCD
- ✓ Base del monitor
- ✓ Guida rapida
- ✓ Scheda garanzia
- ✓ Cavo d'alimentazione
- ✓ Cavo VGA
- ✓ Cavo DVI (VW22ATL/VW22ATL-G/VW22ANL)
- ✓ Cavo audio (VW22ATL/VW22ATL-G/VW22ASL)




Se uno dei suddetti elementi è danneggiato o manca, mettersi immediatamente in contatto con il rivenditore.

1.3 Introduzione al monitor

1.3.1 Veduta frontale

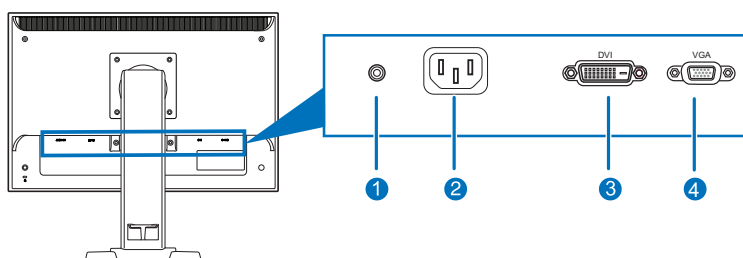


1. Tasto **S** / **A** :
 - Seleziona una modalità predefinita.
 - Quando il menu OSD è attivo, fa uscire dal menu OSD oppure torna al menu precedente.
 - Premendo questo tasto per 2-4 secondi (solo modalità VGA) si regola automaticamente posizione, frequenza e fase dell'immagine sui valori ottimali.
2. / ▼
 - Diminuisce il valore oppure sposta la selezione verso sinistra/destra.
 - Attiva la funzione QuickFit (fare riferimento a 1.3.3 Funzione QuickFit).
3. Tasto MENU:
 - Attiva il menu OSD. Apre la voce selezionata del menu OSD.
4. / ▲
 - Diminuisce il valore oppure sposta la selezione verso destra/l'alto.
 - Tasto di scelta rapida Luminosità

5.  Tasto alimentazione/Indicatore alimentazione
- Accende/spegne il monitor.
 - La definizione dei colori dell'indicatore d'alimentazione è descritta nella tabella che segue.

Stato	Descrizione
Blu	Acceso
Ambra	Modalità di standby
Spento	Spento

1.3.2 Veduta posteriore



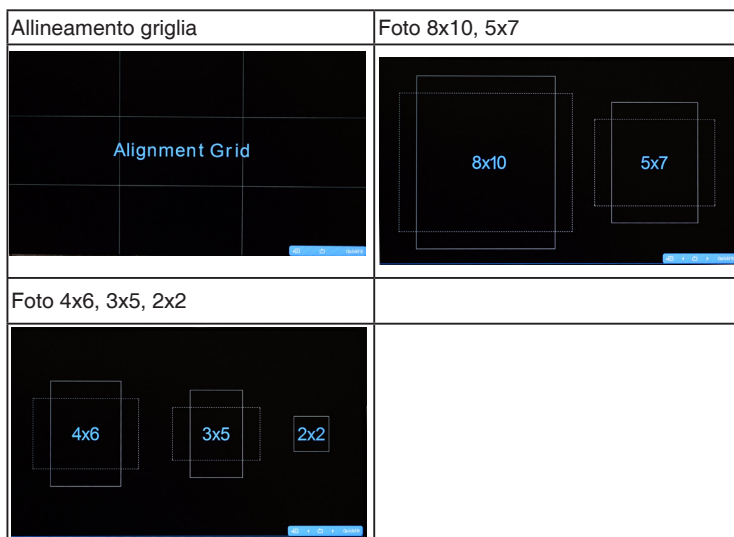
Connettori della parte posteriore

1. **Porta ingresso audio.** Questa porta collega all'origine audio del PC usando il cavo fornito in dotazione. (solo VW22ATL/VW22ATL-G/VW22ASL)
2. **Porta AC-IN.** Questa porta collega il cavo d'alimentazione.
3. **Porta DVI.** Questa porta a 24 pin serve per la connessione del segnale digitale DVI-D del PC (Personal Computer). (solo VW22ATL/VW22ATL-G/VW22ANL)
4. **Porta VGA.** Questa porta a 15 pin serve per la connessione PC VGA.

1.3.3 Funzione QuickFit

La funzione QuickFit consente agli utenti di visualizzare l'anteprima del layout di un documento o foto direttamente sullo schermo senza dover stampare copie di prova.

Per attivare QuickFit, premere il tasto di scelta rapida QuickFit, quindi premere il tasto MENU per scorrere le diverse dimensioni modello.



Una volta attivato QuickFit, premere i pulsanti di controllo sul pannello frontale per apportare le regolazioni. Il OSD di QuickFit visualizzato nell'angolo inferiore destro dello schermo aiuterà gli utenti ad eseguire le selezioni.



L'OSD di QuickFit mostrato sullo schermo non è accessibile toccandolo.

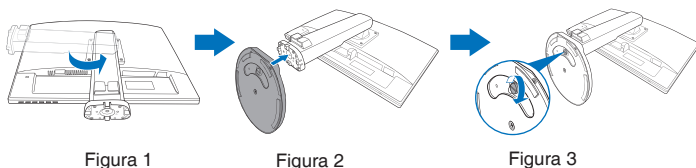
2.1 Installazione del supporto/base del monitor

Per assemblare la base del monitor:

1. Appoggiare il monitor a faccia in giù su un tavolo.
2. Ruotare il braccio di 90 gradi in senso anti orario. (Figura 1)
3. Fissare la base sul supporto usando le viti fornite in dotazione. (Figura 2) (Figura 3)
4. Allineare il simbolo della freccia sulla base con le due viti per consentire la rotazione di 90 gradi verso sinistra o destra.

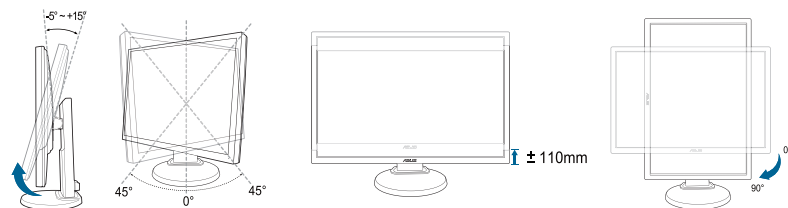


Si raccomanda di coprire la superficie del tavolo con un panno morbido per prevenire danni al monitor.



2.2 Regolazione del monitor

- Per ottenere una visione ottimale, si raccomanda di guardare direttamente il monitor e poi di regolarlo sull'angolazione più comoda.
- Afferrare il piedistallo per impedire che il monitor cada quando si cambia l'inclinazione.
- L'angolo di regolazione consigliato è da +15° a -5° (per l'inclinazione)/ da +45° a -45° (per la rotazione/ ±110 mm (per la regolazione dell'altezza)/90° (per la vista orizzontale).



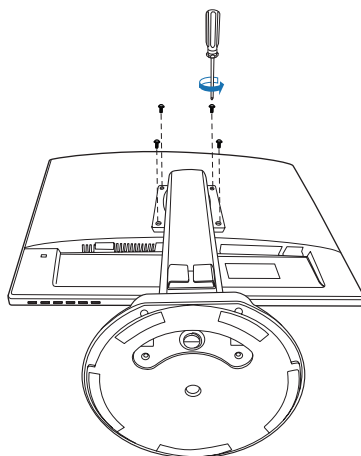
È normale che il monitor tremi leggermente mentre si regola l'angolo di visione.

2.3 Rimuovere il supporto/base (per l'installazione su parete VESA)

Il supporto/base staccabile di questo monitor è progettato in modo particolare per l'installazione su parete VESA.

Come si smonta il supporto/base:

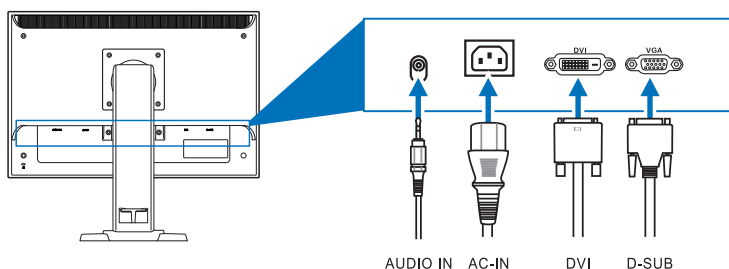
1. Appoggiare il monitor a faccia in giù su un tavolo.
2. Allentare le quattro viti sul retro del monitor e rimuovere il supporto/base.



Si raccomanda di coprire la superficie del tavolo con un panno morbido per prevenire danni al monitor.

2.4 Collegamento dei cavi

Collegare i cavi attenendosi alle seguenti istruzioni:





- **Collegamento del cavo audio:** Collegare una estremità del cavo audio alla porta Audio-in (Ingresso audio) del monitor e l'altra estremità alla porta Audio-out (Uscita audio) del computer.
- **Per collegare il cavo elettrico:** Collegare una estremità del cavo d'alimentazione alla porta AC-IN del monitor e l'altra estremità alla presa di corrente.
- **Collegamento del cavo VGA/DVI:**
 - a. Collegare una estremità del cavo VGA/DVI alla porta VGA/DVI del monitor.
 - b. Collegare l'altra estremità del cavo VGA/DVI alla porta VGA/DVI del computer.
 - c. Stringere le due viti per fissare il connettore VGA/DVI.



Quando questi cavi sono collegati, si può scegliere il segnale voluto usando la voce Select (Selezione) del menu OSD.

2.5 Accensione del monitor

Premere il tasto d'alimentazione . Fare riferimento a pagina 1-3 per le indicazioni sulla posizione dei tasti. L'indicatore d'alimentazione  si illumina di colore blu, indicando che il monitor acceso.

3.1 Menu OSD (On-Screen Display)

3.1.1 Come riconfigurare

1. Premere il tasto MENU per attivare il menu OSD.
2. Premere / e / per navigare tra le funzioni. Evidenziare la funzione voluta e premere il tasto MENU per attivarla. Se la funzione selezionata è dotata di un menu secondario, premere di nuovo / e / per navigare tra le funzioni del menu secondario. Evidenziare la funzione voluta del menu secondario e premere il tasto MENU per attivarla.
3. Premere / e / per cambiare le impostazioni della funzione selezionata.
4. Per uscire dal menu OSD e salvare le impostazioni premere ripetutamente il tasto / finché il menu OSD sparisce. Ripetere le istruzioni dei punti 1-3 per regolare altre funzioni.



3.1.2 Introduzione alle funzioni OSD

1. Splendid

Questa funzione ha sei funzioni secondarie che si possono selezionare in base alle preferenze personali. Ciascuna modalità ha l'opzione di ripristino che consente di mantenere le impostazioni e tornare alla modalità predefinita.



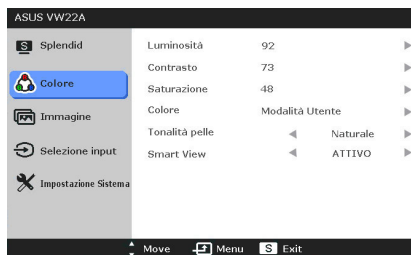
- **Modalità scenario:** selezione piindicata per la visualizzazione di foto con SILENDID™ Video Enhancement.
- **Modalità estándar:** selezione piindicata per l'elaborazione di testi con SILENDID™ Video Enhancement.
- **Modalità teatro:** selezione più indicata per la visione di film con SILENDID™ Video Enhancement.
- **Modalità gioco:** selezione più indicata per giocare con SILENDID™ Video Enhancement.
- **Modalità notturna:** selezione più indicata per la visione di scene buie di giochi o film con SILENDID™ Video Enhancement.
- **sRGB:** selezione più indicata per la visione di foto e grafica dai PC.



In modalità standard, le funzioni ASCR, Saturazione e Nitidezza non sono configurabili.

2. Colore

Da questo menu è possibile regolare Luminosità, Contrasto, Saturazione, Colore, Tonalità pelle e Smart View.



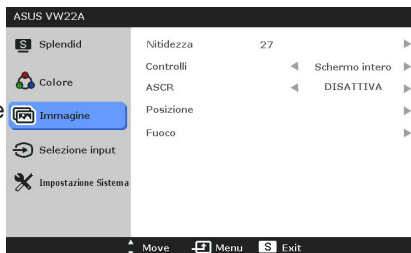
- **Luminosità:** l'intervallo di regolazione va da 0 a 100. ☀️ / ▲ è un tasto di scelta rapida che attiva questa funzione.
- **Contrasto:** l'intervallo di regolazione va da 0 a 100.
- **Saturazione:** La portata della regolazione va da 0 a 100.
- **Colore:** contiene quattro modalità colore includendo Freddo, Normale, Caldo ed Modalità Utente.
- **Tonalità pelle:** Contiene cinque modalità colore che includono: Rossastro, Naturale e Giallastro.
- **Smart View:** fornisce una migliore qualità di visualizzazione in condizioni di ampie angolazioni di visione.



In Modalità Utente, i colori R (Rosso), V (Verde) e B (Blu) sono configurabili; la portata della regolazione va da 0 a 100.

3. Immagine

Da questo menu è possibile regolare Nitidezza, Controlli, ASCR, Posizione (solo VGA) e Messa a fuoco (solo VGA).



- **Nitidezza:** La portata della regolazione va da 0 a 100.
- **Controlli:** regola il rapporto proporzioni su "Schermo intero", "4:3".
- **ASCR:** Attiva/disattiva la funzione ASCR (ASUS Smart Contrast Ratio).
- **Posizione:** regola la posizione orizzontale (Posizione-O.) e la posizione verticale (Posizione-V.) dell'immagine. La gamma di regolazione spazia da 0 a 100.
- **Fuoco:** riduce i disturbi orizzontali e verticali dell'immagine regolando separatamente Fase e Frequenza. La gamma di regolazione spazia da 0 a 100.



-
- La Fase regola la fase del segnale di frequenza dei pixel. Con una regolazione della fase scorretta lo schermo presenta disturbi orizzontali.
 - La Frequenza (frequenza dei pixel) controlla il numero di pixel analizzati da una scansione orizzontale. Se la frequenza non è corretta, lo schermo mostra strisce verticali e l'immagine non è proporzionata.
-

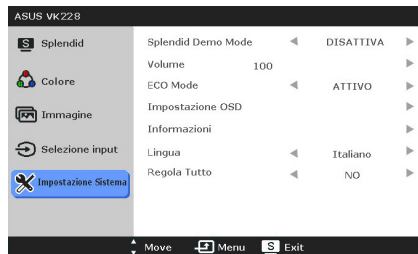
4. Selezione input

Questa funzione permette di selezionare l'origine preferita per l'ingresso.



5. Impostazione Sistema

Consente di regolare il sistema.



- **Splendid Demo Mode:** divide lo schermo in due per il paragone delle modalità Splendid.
- **Volume:** La portata della regolazione va da 0 a 100.
- **ECO Mode:** riduce il consumo energetico.
- **Impostazione OSD:**
 - * Regola da 0 a 100 la posizione orizzontale (Posizione-O.) / la posizione verticale (Posizione-V.) dell'OSD.
 - * Regola il timeout OSD da 10 a 120 secondi.
 - * Abilita o disabilita funzione DDC/CI.
 - * Regola lo sfondo del menu OSD da opaco a trasparente.
- **Informazioni:** mostra le informazioni del monitor.
- **Lingua:** ci sono 10 lingue tra cui selezionare: Inglese, Tedesco, Italiano, Francese, Olandese, Spagnolo Russo, Cinese tradizionale, Cinese Semplificato e Giapponese.
- **Regola Tutto:** "Si" consente di ripristinare le impostazioni predefinite.

3.2 Sommario delle specifiche (VW22ATL/VW22ATL-G)

Tipo di pannello	LCD TFT
Dimensioni del pannello	Widescreen 22" (16:10, 55,88 cm)
Risoluzione massima	1680 x 1050
Dimensioni pixel	0,282 mm
Luminosità (tipico)	250 cd/m ²
Rapporto di contrasto (tipico)	1000:1
Rapporto di contrasto (massimo)	50.000.000:1 (con funzione ASCR attiva)
Angolo di visuale (orizzontale/verticale) CR>10	170°/160°
Colori dello schermo	16,7 M
Tempo di reazione	5 ms
SPLENDID™ Video Enhancement	Sì
Selezione SPLENDID™	6 modalità video predefinite (usando il tasto di scelta rapida)
Regolazione automatica	Sì (usando il tasto di scelta rapida)
Selezione della temperatura colore	4 temperature colore
Selezione tonalità della pelle	3 tonalità pelle
Ingresso digitale	DVI-D con HDCP
Ingresso analogico	D-Sub
Porta ingresso audio	Connettore mini 3,5 mm
Colori	Nero/Grigio
Casse (integrate)	2 Stereo da 1 W, RMS
LED alimentazione	Blu (accesso)/Ambra (Standby)
Inclinazione	+15° ~ -5°
Montaggio su parete VESA	100 x 100 mm
Blocco di sicurezza Kensington	Sì
Tensione nominale	CA: 100 ~ 240V
Consumo energetico	Accensione: < 33 W, Standby: < 0,5 W, Spegnimento: < 0,5 W
Temperatura (operativa)	0°C ~ 40°C
Temperatura (non-operativa)	-20°C ~ +60°C
Dimensioni (L x H x P)	514 mm x 365 mm x 214 mm (macchina) 412 mm x 212 mm x 640 mm (confezione)
Peso (stimato)	5,4 kg (Netto); 7,4 kg (Lordo)
Lingue	10 lingue (Inglese, Tedesco, Italiano, Francese, Olandese, Spagnolo, Russo, Cinese tradizionale, Cinese semplificato, Giapponese)
Accessori	Cavo VGA, Cavo DVI, Cavo audio, Cavo d'alimentazione, Guida rapida, Scheda garanzia
Approvazioni	TUV-GS, TUV-Ergo, UL/cUL, CB, CE, ErP, FCC, CCC, BSMI, Gost-R, C-Tick, VCCI, J-MOSS, RoHS, WEEE, Windows 7 WHQL

* Le specifiche sono soggette a cambiamenti senza preavviso.

Sommario delle specifiche (VW22ANL)

Tipo di pannello	LCD TFT
Dimensioni del pannello	Widescreen 22" (16:10, 55,88 cm)
Risoluzione massima	1680 x 1050
Dimensioni pixel	0,282 mm
Luminosità (tipico)	250 cd/m ²
Rapporto di contrasto (tipico)	1000:1
Rapporto di contrasto (massimo)	50.000.000:1 (con funzione ASCR attiva)
Angolo di visuale (orizzontale/verticale) CR>10	170°/160°
Colori dello schermo	16,7 M
Tempo di reazione	5 ms
SPLENDID™ Video Enhancement	Sì
Selezione SPLENDID™	6 modalità video predefinite (usando il tasto di scelta rapida)
Regolazione automatica	Sì (usando il tasto di scelta rapida)
Selezione della temperatura colore	4 temperature colore
Selezione tonalità della pelle	3 tonalità pelle
Ingresso digitale	DVI-D con HDCP
Ingresso analogico	D-Sub
Colori	Nero
LED alimentazione	Blu (accesso)/Ambra (Standby)
Inclinazione	+15° ~ -5°
Montaggio su parete VESA	100 x 100 mm
Blocco di sicurezza Kensington	Sì
Tensione nominale	CA: 100 ~ 240V
Consumo energetico	Accensione: < 33 W, Standby: < 0,5 W, Spegnimento: < 0,5 W
Temperatura (operativa)	0°C ~ 40°C
Temperatura (non-operativa)	-20°C ~ +60°C
Dimensioni (L x H x P)	514 mm x 365 mm x 214 mm (macchina) 412 mm x 212 mm x 640 mm (confezione)
Peso (stimato)	5,4 kg (Netto); 7,4 kg (Lordo)
Lingue	10 lingue (Inglese, Tedesco, Italiano, Francese, Olandese, Spagnolo, Russo, Cinese tradizionale, Cinese semplificato, Giapponese)
Accessori	Cavo VGA, Cavo DVI, Cavo d'alimentazione, Guida rapida, Scheda garanzia
Approvazioni	TUV-GS, TUV-Ergo, UL/cUL, CB, CE, ErP, FCC, CCC, BSMI, Gost-R, C-Tick, VCCI, J-MOSS, RoHS, WEEE, Windows 7 WHQL

* Le specifiche sono soggette a cambiamenti senza preavviso.

Sommario delle specifiche (VW22ASL)

Tipo di pannello	LCD TFT
Dimensioni del pannello	Widescreen 22" (16:10, 55,88 cm)
Risoluzione massima	1680 x 1050
Dimensioni pixel	0,282 mm
Luminosità (tipico)	250 cd/m ²
Rapporto di contrasto (tipico)	1000:1
Rapporto di contrasto (massimo)	50.000.000:1 (con funzione ASCR attiva)
Angolo di visuale (orizzontale/verticale) CR>10	170°/160°
Colori dello schermo	16,7 M
Tempo di reazione	5 ms
SPLENDID™ Video Enhancement	Sì
Selezione SPLENDID™	6 modalità video predefinite (usando il tasto di scelta rapida)
Regolazione automatica	Sì (usando il tasto di scelta rapida)
Selezione della temperatura colore	4 temperature colore
Selezione tonalità della pelle	3 tonalità pelle
Ingresso analogico	D-Sub
Porta ingresso audio	Connettore mini 3,5 mm
Colori	Nero
Casse (integrate)	2 Stereo da 1 W, RMS
LED alimentazione	Blu (accesso)/Ambra (Standby)
Inclinazione	+15° ~ -5°
Montaggio su parete VESA	100 x 100 mm
Blocco di sicurezza Kensington	Sì
Tensione nominale	CA: 100 ~ 240V
Consumo energetico	Accensione: < 33 W, Standby: < 0,5 W, Spegnimento: < 0,5 W
Temperatura (operativa)	0°C ~ 40°C
Temperatura (non-operativa)	-20°C ~ +60°C
Dimensioni (L x H x P)	514 mm x 365 mm x 214 mm (macchina) 412 mm x 212 mm x 640 mm (confezione)
Peso (stimato)	5,4 kg (Netto); 7,4 kg (Lordo)
Lingue	10 lingue (Inglese, Tedesco, Italiano, Francese, Olandese, Spagnolo, Russo, Cinese tradizionale, Cinese semplificato, Giapponese)
Accessori	Cavo VGA, Cavo audio, Cavo d'alimentazione, Guida rapida, Scheda garanzia
Approvazioni	TUV-GS, TUV-Ergo, UL/cUL, CB, CE, ErP, FCC, CCC, BSMI, Gost-R, C-Tick, VCCI, J-MOSS, RoHS, WEEE, Windows 7 WHQL


* Le specifiche sono soggette a cambiamenti senza preavviso.

Sommario delle specifiche (VW22ADL)

Tipo di pannello	LCD TFT
Dimensioni del pannello	Widescreen 22" (16:10, 55,88 cm)
Risoluzione massima	1680 x 1050
Dimensioni pixel	0,282 mm
Luminosità (tipico)	250 cd/m ²
Rapporto di contrasto (tipico)	1000:1
Rapporto di contrasto (massimo)	50.000.000:1 (con funzione ASCR attiva)
Angolo di visuale (orizzontale/verticale) CR>10	170°/160°
Colori dello schermo	16,7 M
Tempo di reazione	5 ms
SPLENDID™ Video Enhancement	Sì
Selezione SPLENDID™	6 modalità video predefinite (usando il tasto di scelta rapida)
Regolazione automatica	Sì (usando il tasto di scelta rapida)
Selezione della temperatura colore	4 temperature colore
Selezione tonalità della pelle	3 tonalità pelle
Ingresso analogico	D-Sub
Colori	Nero
LED alimentazione	Blu (accesso)/Ambra (Standby)
Inclinazione	+15° ~ -5°
Montaggio su parete VESA	100 x 100 mm
Blocco di sicurezza Kensington	Sì
Tensione nominale	CA: 100 ~ 240V
Consumo energetico	Accensione: < 25 W, Standby: < 0,5 W, Spegnimento: < 0,5 W
Temperatura (operativa)	0°C ~ 40°C
Temperatura (non-operativa)	-20°C ~ +60°C
Dimensioni (L x H x P)	514 mm x 365 mm x 214 mm (macchina) 412 mm x 212 mm x 640 mm (confezione)
Peso (stimato)	5,4 kg (Netto); 7,4 kg (Lordo)
Lingue	10 lingue (Inglese, Tedesco, Italiano, Francese, Olandese, Spagnolo, Russo, Cinese tradizionale, Cinese semplificato, Giapponese)
Accessori	Cavo VGA, Cavo d'alimentazione, Guida rapida, Scheda garanzia
Approvazioni	TUV-GS, TUV-Ergo, UL/cUL, CB, CE, ErP, FCC, CCC, BSMI, Gost-R, C-Tick, VCCI, J-MOSS, RoHS, WEEE, Windows 7 WHQL

* Le specifiche sono soggette a cambiamenti senza preavviso.

3.3 Risoluzione dei problemi (FAQ)

Problema	Possibile soluzione
Il LED di alimentazione non è acceso.	<ul style="list-style-type: none"> • Premere il tasto  per verificare se il monitor in modalità accensione. • Controllare che il cavo d'alimentazione sia collegato al monitor ed alla presa di corrente.
Il LED d'alimentazione si illumina di colore ambra e non ci sono immagini su schermo	<ul style="list-style-type: none"> • Controllare che il monitor ed il computer siano ACCESI. • Assicurarsi che il cavo segnale sia collegato in modo appropriato al monitor ed al computer. • Controllare il cavo segnale ed assicurarsi che nessun pin sia piegato. • Collegare il computer ad un altro monitor per controllare che il computer funzioni in modo appropriato.
L'immagine su schermo è troppo chiara o troppo scura	<ul style="list-style-type: none"> • Regolare la Luminosità ed il Contrasto usando il menu OSD.
L'immagine su schermo non è centrata o proporzionata in modo appropriato	<ul style="list-style-type: none"> • Premere per 2-4 secondi il tasto S / ▲ per regolare automaticamente l'immagine (solo per la modalità VGA). • Regolare la posizione orizzontale e verticale usando il menu OSD.
L'immagine su schermo non è stabile oppure sull'immagine sono presenti delle righe ondulate	<ul style="list-style-type: none"> • Assicurarsi che il cavo segnale sia collegato in modo appropriato al monitor ed al computer. • Allontanare i dispositivi elettrici che possono provocare interferenze elettriche.
I colori dell'immagine non sono appropriati (il bianco non appare bianco)	<ul style="list-style-type: none"> • Controllare il cavo segnale ed assicurarsi che nessun pin sia piegato. • Eseguire il ripristino usando il menu OSD. • Regolare le impostazioni dei colori R/V/B, oppure selezionare la temperatura colore usando il menu OSD.
L'immagine su schermo è sfocata o poco definita	<ul style="list-style-type: none"> • Premere per 2-4 secondi il tasto S / ▲ per regolare automaticamente l'immagine (solo per la modalità VGA). • Regolare la fase e la frequenza usando il menu OSD.
Non c'è sonoro oppure l'audio è troppo basso	<ul style="list-style-type: none"> • Assicurarsi che il cavo HDMI sia collegato in modo appropriato al monitor ed al computer. • Regolare le impostazioni del volume del monitor e del dispositivo HDMI. • Assicurarsi che il driver della scheda video del computer sia installato ed attivato in modo appropriato.

3.4 Modalità operative supportate

Frequenza della risoluzione	Frequenza orizzontale (KHz)	Frequenza verticale (Hz)	Pixel (MHz)
640x480	31,5	60	25,18
640x480	35,0	67	30,24
640x480	37,9	72	31,50
640x480	37,5	75	31,50
720x400	31,5	70	28,32
800x600	35,16	56	36,00
800x600	37,9	60	40,00
800x600	48,1	72	66,75
800x600	46,9	75	49,50
832x624	49,7	75	57,28
1024x768	48,4	60	65,00
1024x768	56,5	70	75,00
1024x768	60,0	75	78,50
1152x864	67,5	75	108,00
1280x720	45	60	75,25
1280x768	47,78	60	79,50
1280x800	49,7	60	83,50
1280x960	60,0	60	108,00
1280x1024	63,4	60	108,00
1280x1024	79,97	75	135,00
1360x768	47,71	60	85,50
1366x768	47,71	60	85,50
1440x900	55,94	60	106,50
1600x1200	75,0	60	162,00
1680x1050 (Primario)	65,3	60	146,25

* Le modalità non elencate nella precedente tabella potrebbero non essere supportate. Si raccomanda di scegliere una modalità elencata nella precedente tabella per ottenere la risoluzione ottimale.

